

# iCocktail7

Die Cocktailmaschine

## KURZANLEITUNG

Diese Kurzanleitung zeigt dir, wie du die *iCocktail7* in wenigen Schritten in Betrieb nimmst, worauf du bei Inbetriebnahme und während des Betriebs achten musst. Sie ist kein Ersatz für eine persönliche Einweisung, sie dient lediglich zur Unterstützung! Wir wünschen dir viel Spaß mit der *iCocktail7*. Auf ein gelungenes Fest.

### 1. STROMANSCHLUSS & EINSCHALTEN

KABEL AN 230V-HAUSNETZ → EINSCHALTEN

Du musst das 5 Meter Kältegerätekabel mit der *iCocktail7* verbinden (linke Seite) und ans 230V-Hausnetz anschließen. Danach stellst du den roten Schalter auf „1“ und wartest, bis die *iCocktail7* hochgefahren ist.



### 2. GLASFLASCHEN VORBEREITEN & AUSGIEßER AUFSTECKEN

ZUTATEN VORBEREITEN → AUSGIEßER AUF DIE FLASCHEN STECKEN

Die Ausgießer verwendest du für Spirituosen, Säfte und Sirupe. Diese steckst du bis zum Anschlag auf die Glasflaschen. Nun drehst du die Flaschen einzeln um und kontrollierst, ob sie dicht sind. Falls sie auslaufen, musst du den Ausgießer noch fester auf die Flasche drücken. Deckel aufheben – zum späteren Verschließen der Flaschen.



### 3. FLASCHENBESTÜCKUNG & AUSGIEßER TESTEN

TOUCHPAD: MENÜ → AKTUELLE FLASCHENBESTÜCKUNG |

MENÜ → REINIGUNG

Unter „Menü“ (unten rechts) „Aktuelle Flaschenbestückung“ kannst du die Anordnung der Steckplätze einsehen. Nachdem die Flaschen dem passenden Steckplatz zugeordnet sind, prüfst du, ob die Ausgießer funktionieren. Dazu gehst du wieder ins „Menü“ unter „Reinigung“ und wählst „Flasche 1 – 16 Aufreißen (Ausgießer testen)“. Auf dem Bildschirm erscheinen nun 16 Flaschen-Symbole in giftgrün, du wählst eine nach der anderen aus, nun hörst du ein ‚Klack‘-Geräusch und ein wenig Flüssigkeit kommt aus dem Zapfhahn (bitte Glas unterstellen). Falls dies nicht der Fall sein sollte, ist der Ausgießer verklebt. Die Flasche von der *iCocktail7* nehmen und Ausgießer wechseln oder den verklebten Ausgießer für wenige Minuten in heißes Wasser legen (ca. 50 – 70 °C).



### 4. COCKTAIL AUSWÄHLEN UND DOSIEREN

TOUCHPAD: MENÜLEISTE „COCKTAIL 1 – 50“

In der Menüleiste (diese befindet sich im Touchpad unten) findest du die eingestellten Cocktails (z. B. „Cocktail 1-10“ usw.). Die Cocktails sind mit einem grünen oder roten Cocktailglas gekennzeichnet, wobei „grün“ für alkoholfrei und „rot“ für Cocktails mit Alkohol steht. Nun wählst du einen Cocktail aus, es öffnet sich ein neues Fenster. Links findest du die eingestellte Dosiermenge (in cl), unter ‚Zusatzinfo‘ findest du wichtige Details zum Cocktail (z. B. Cola hinzufügen). Nun stellst du ein Glas unter den Zapfhahn und bestätigst den Cocktail. *Wunschcocktail gesperrt? – siehe Punkt 6!*



# iCocktail7

Die Cocktailmaschine

## 5. COCKTAILINFO / EXTRASCHUSS

TOUCHPAD: AUSGEWÄHLTER COCKTAIL → COCKTAILINFO

Bei deinem ausgewählten Cocktail kannst du über den Button „Cocktailinfo“ alles über deinen Cocktail erfahren. Die in der Übersicht grün hinterlegten Zutaten sind im Cocktailrezept mit den Mengen (rechts) enthalten. Mit einem Klick auf eine der Zutaten kannst du einen Extraschuss dosieren.

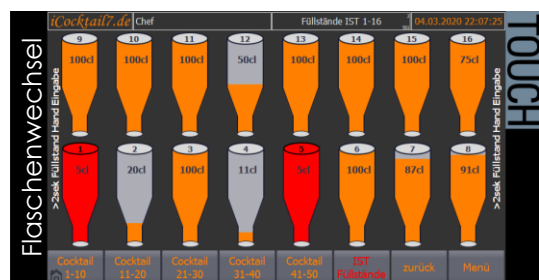


## 6. FLASCHENFÜLLSTÄNDE UND FLASCHENWECHSEL

TOUCHPAD: MENÜLEISTE „COCKTAIL 1 – 50“ |

MENÜLEISTE → IST-FÜLLSTÄNDE

Wenn der Füllstand einer Flasche zu gering ist, dann werden alle Cocktails rot hinterlegt und gesperrt, in denen die Zutat vorkommt. Über den Info-Button, welche rechts bei den gesperrten Cocktails erscheint, kann man die fehlende Zutat entnehmen. Außerdem blinkt das Feld „IST Füllstände“. Du nimmst die leere Flasche von der iCocktail7, machst den Ausgießer ab und steckst den Ausgießer mit der neuen Flasche wieder auf die iCocktail7, dann klickst du unter „IST-Füllstände“ auf die gewechselte Flasche und schon ist diese wieder voll. Ähnlich verhält es sich, wenn du die iCocktail7 mit einer angebrochenen Flasche bestücken willst: unter „IST-Füllbestände“ klickst du für 2 Sekunden auf die gewünschte Flasche, bis sich ein Fenster öffnet, dort kannst du dann den Flaschenfüllstand anpassen.



## 7. REINIGUNG

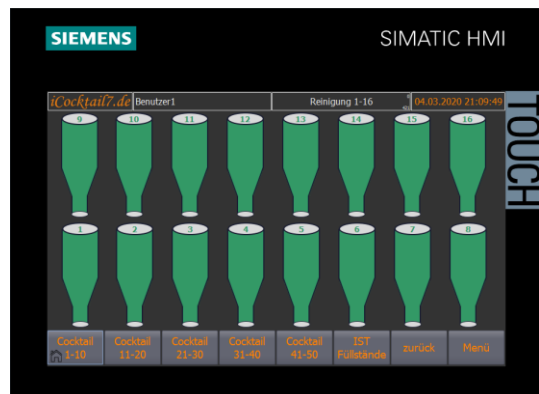
TOUCHPAD: MENÜ → REINIGUNG → FLASCHE 1 - 16

Zum Reinigen nimmst du einfach eine Flasche mit heißem Wasser (ca. 50 – 70 °C) und steckst einen Ausgießer drauf. Nun klickst du unter den Menüpunkt „Reinigung“ und wählst „Flaschen 1 – 16 reinigen“ und wählst auf dem Touchpad den ausgewählten Steckplatz. Dies wiederholst du mit allen 16 Ausgießern und Steckplätzen. Danach einfach das Tropfblech ausleeren und säubern, ggf. die Ausgießer für wenige Minuten in heißes Wasser legen (ca. 50 – 70 °C). Abschließend mit einem feuchten Lappen über die iCocktail7 wischen.

**BITTE BEACHTET:** die Flaschen müssen jeden Abend heruntergenommen werden!

**GUT ZU WISSEN:** wenn du die Flaschen von den Steckplätzen nimmst, dann am besten gerade herausnehmen oder ein Tuch zur Hand haben, da die Flaschen, wenn man sie schräg nimmt, oftmals Flüssigkeit verlieren.

**ACHTUNG: BEI DAUERMIETE > 7 TAGE DEN DECKEL DER MASCHINE ÖFFNEN UND DIE TRICHTER KONTROLLIEREN. BEI BEDARF REINIGEN (DES17).**



### Du hast noch Fragen?

Unser Team hilft dir gerne weiter!

Ellmayer Events | iCocktail7  
Josef Ellmayer  
Linden 1  
83052 Bruckmühl  
Mobil: 0151 40 32 34 45

iCocktail7  
iCocktail7.de

